

# KØGE KYST



Arkitektonisk mangfoldighed på Søndre Havn - et inspirationshefte

MAJ 2015

# Arkitektonisk mangfoldighed på Søndre Havn - et inspirationshefte

## KOLOFON

Denne publikation er udarbejdet af Tegnestuen Vandkunsten A/S i samarbejde med Køge Kyst P/S med ønsket om at opnå arkitektonisk mangfoldighed på Søndre Havn.

Tal ved fotos og illustrationer henviser til krediteringslisten på side 34.  
Øvrige illustrationer er udarbejdet af Tegnestuen Vandkunsten A/S.  
Publikationen er udgivet i maj 2015.

Alle rettigheder forbeholdes. Kopiering og videredistribuering af inspirationsheftet i dets helhed kan dog ske uden samtykke.  
Inspirationsheftet kan hentes på [www. KoegeKyst.dk](http://www.KoegeKyst.dk)

Gynge på forsiden er udført af Raumlabor i forbindelse med Urban Play udstillingen i 2012. Foto: Martin Håkan / CoverGanda.dk

<b>INSPIRATIONSHEFTE</b>	<b>SIDE</b>
Udgangspunktet	5
Farvesætning og materialitet	7
Facadeudtryk	11
Højdevariation	13
Facaderytme	15
Adgangssystemer	17
Tagetager	19
Stueetager og kantzoner	21
Porte og åbninger	27
Gårdrum	29
Belysning	31





## Udgangspunktet

**SØNDRE HAVN** er i dag kendetegnet ved områdets industrielle spor og havneaktiviteter, kombineret med et aktivt kultur- og byliv. Sammen med stranden og strandengens rekreative kvaliteter giver det området en helt særegen karakter.

Denne karakter vil Køge Kyst gerne bygge videre på, dels ved at bevare udvalgte eksisterende bygninger og andre elementer fra områdets havnefunktion, og dels gennem et bevidst valg af former, farver og materialer i den nye bebyggelse.

Formålet med dette hefte er derfor at give alle bygherrer på Søndre Havn inspiration til at arbejde med variation og mangfoldighed i det

arkitektoniske udtryk, når de enkelte bygninger skal projekteres. På denne måde udfoldes og suppleres kvalitetsprogrammets mål for arkitektur og bykvalitet, særligt med hensyn til:

- funktionsblanding
- variation
- materialevalg, farve- og lyssætning
- støj, lys, klima og udsigt
- aktive stueetager
- udformning af friarealer
- kunst i byggeriet

Heftet er således et centralt dokument i forbindelse med udviklingen af skitseprojekter for de enkelte bebyggelser på Søndre Havn. Køge Kyst vil ikke diktere en bestemt arkitektur, men det er

intentionen, at tekst og illustrationer skal give inspiration til en bebyggelse, som samlet set, vil give Søndre Havn en høj bymæssig kvalitet.

Ønsket om variation betyder, at de enkelte byggefelter skal være forskellige og have en egen karakter. Den relativt stramme bebyggelsesplan gør det muligt at arbejde med et bredt spektrum af materialer og farver, bygningsdele og aplaner, skalaspring, samt forskelle mellem åbne og lukkede rum. Variationer inden for det enkelte byggefelt er også en mulighed, men skal naturligvis afvejes i forhold til opfattelsen af hver enkelt karré som en helhed.

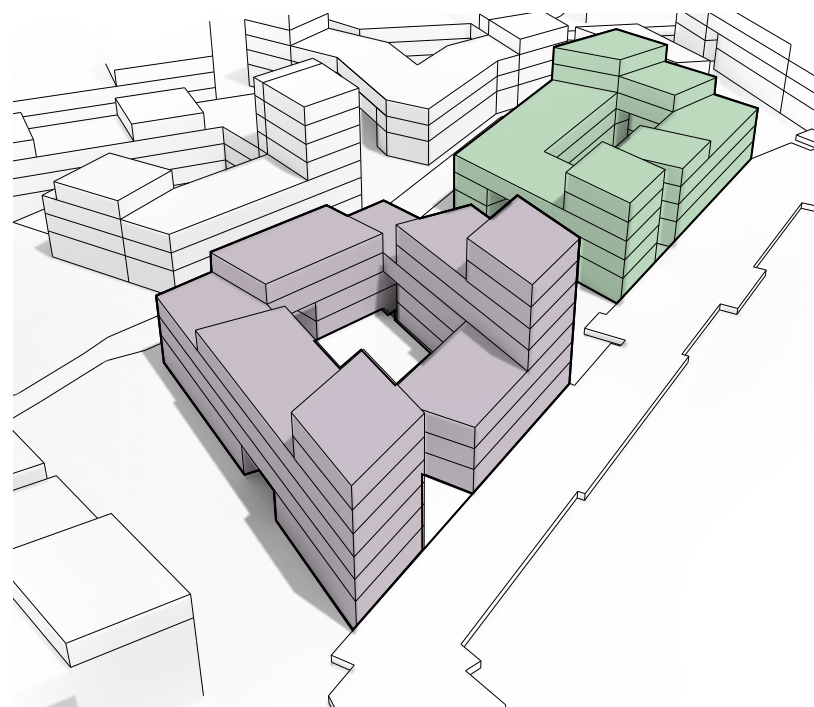
Inspirationen er sammenfattet i 10 dogmer med tilhørende undertekster og illustrationer.



## Dogme 1

**Bygninger varierer i farve og materialer i forhold til bygningerne i de tilstødende byggefelter**

**FOR** hvert enkelt skitseprojekt skal der, tidligt i processen, udarbejdes en palette med forslag til projektets overordnede materiale- og farvevalg. Det er den overordnede arkitektoniske ambition, at de valgte materialer fremstår med deres naturlige farve og med materialets egen stoflighed.



Karréernes materialitet og farveholdning skal variere i forhold til de omkringliggende bygninger, så der sker et skift fra byggefelt til byggefelt. Til venstre: Visualisering af Strandengskanten.

## FARVESÆTNING OG MATERIALITET

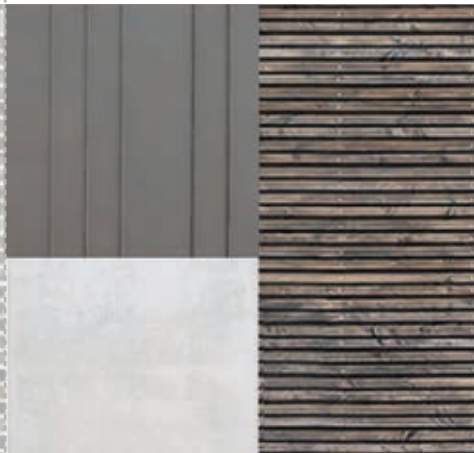
### FACADEBEKLÆDNING



SH X-X



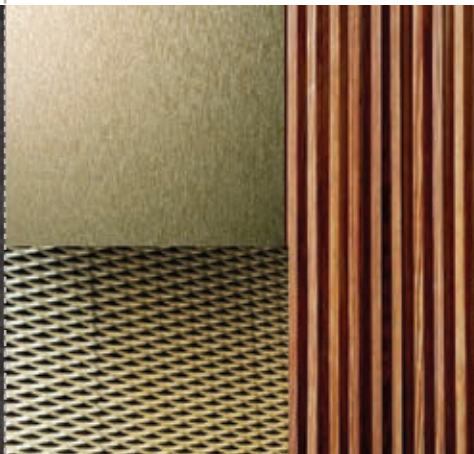
### DETALJERING



### GÅRDRUM



SH X-X



Eksempler på materiale paletter der kan sammenstilles, så der sikres farvemæssig variation i området.





01

Facadesystem med altaner og skodder til solafskærmning.



02

Hvid pudset facade.



03

Betonelementer.

Paletten skal kunne sammenstilles med de omkringliggende bygningers arkitektoniske udtryk og skal derfor illustrere en række fastlagte bygningsdele som fx karnapper, indrykninger og fremspring, altaner, terrasser, op-gange, porte mv. Dette kan ske gennem illustrationer, fotos, referencer, materialeprøver, modeller etc.



04

Cortenståls elementer.



05

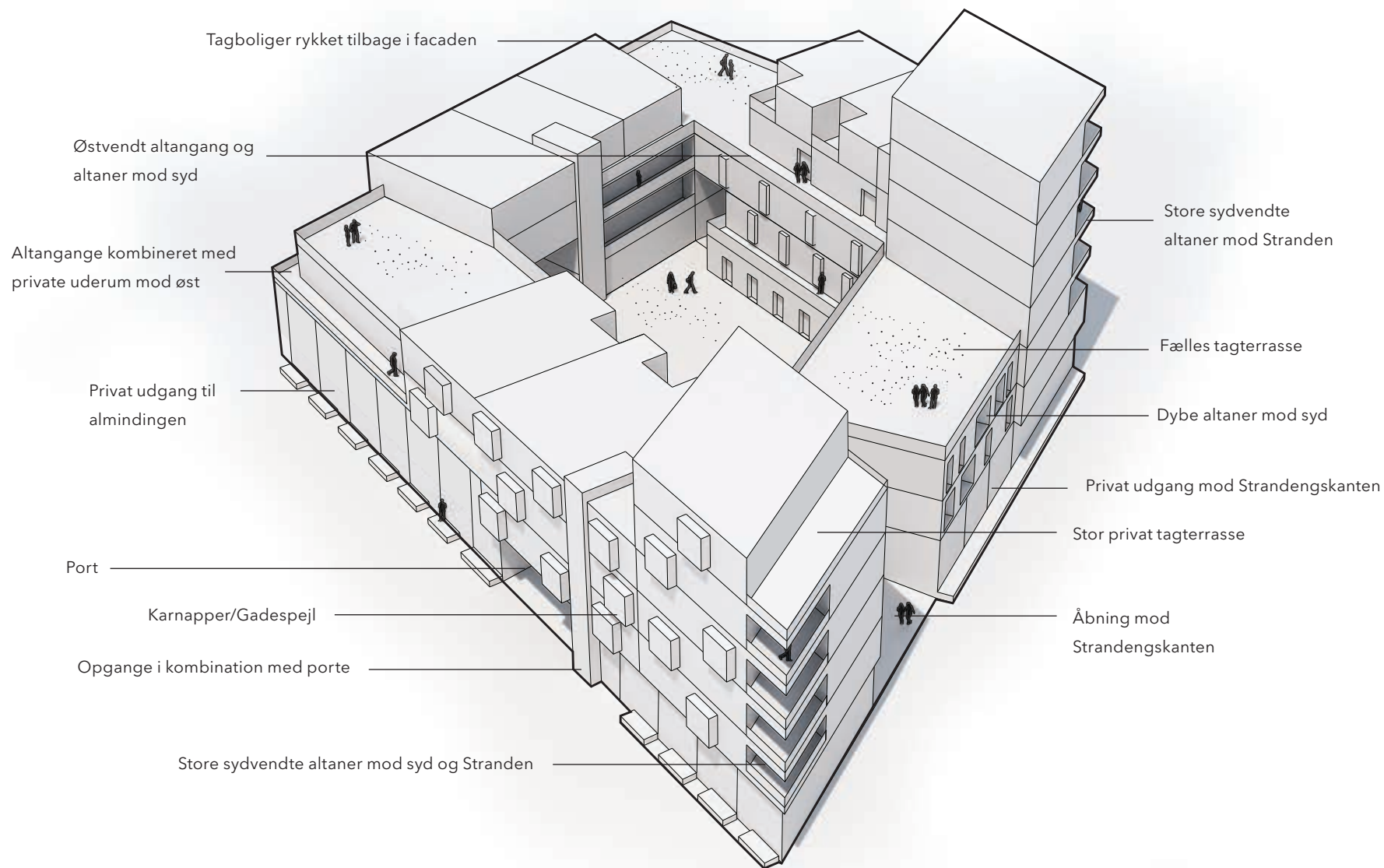
Træfacade.



06

Lys teglfacade.

## VARIATIONSMULIGHEDER I KARRÉSTRUKTUREN



## Dogme 2

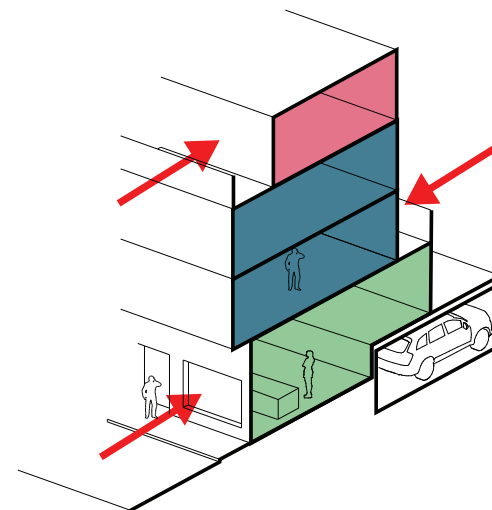
**Det primære facademateriale suppleres af andre materialer, der kan variere bygningens udtryk og fremhæve forskellige funktioner**

**HENSIGTEN** er, at karréstrukturen giver Søndre Havn et tæt, urbant præg. Det er samtidig vigtigt, at facaderne nedskaleres og detaljeres ved at udnytte karréernes mange muligheder for variation, både rumligt, funktionelt og arkitektonisk.

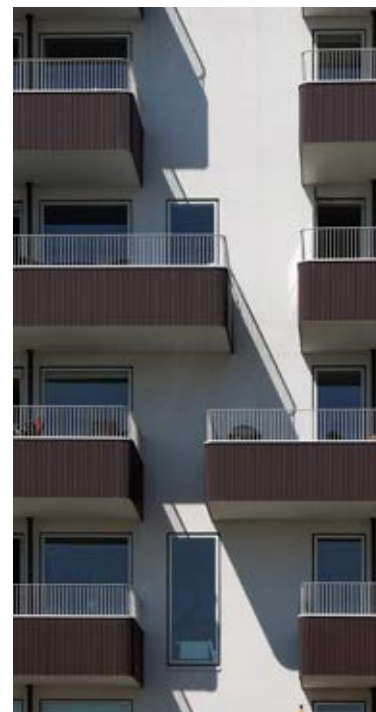
Det vil være naturligt, at bygningens funktioner for eksempel opdeling mellem boliger, fællesrum, erhverv og butikker, forskellige boligtyper, adgangssystemer og porte afspejles i facadernes ornamentik, udtryk og detaljering.

Terrasser og altaner giver også muligheder for at skabe variation i farver og materialer.

Principskitse, der illustrerer, hvordan boligtyper og funktioner kan skabe grundlag for variation i facaden og supplerende facadematerialer.



07

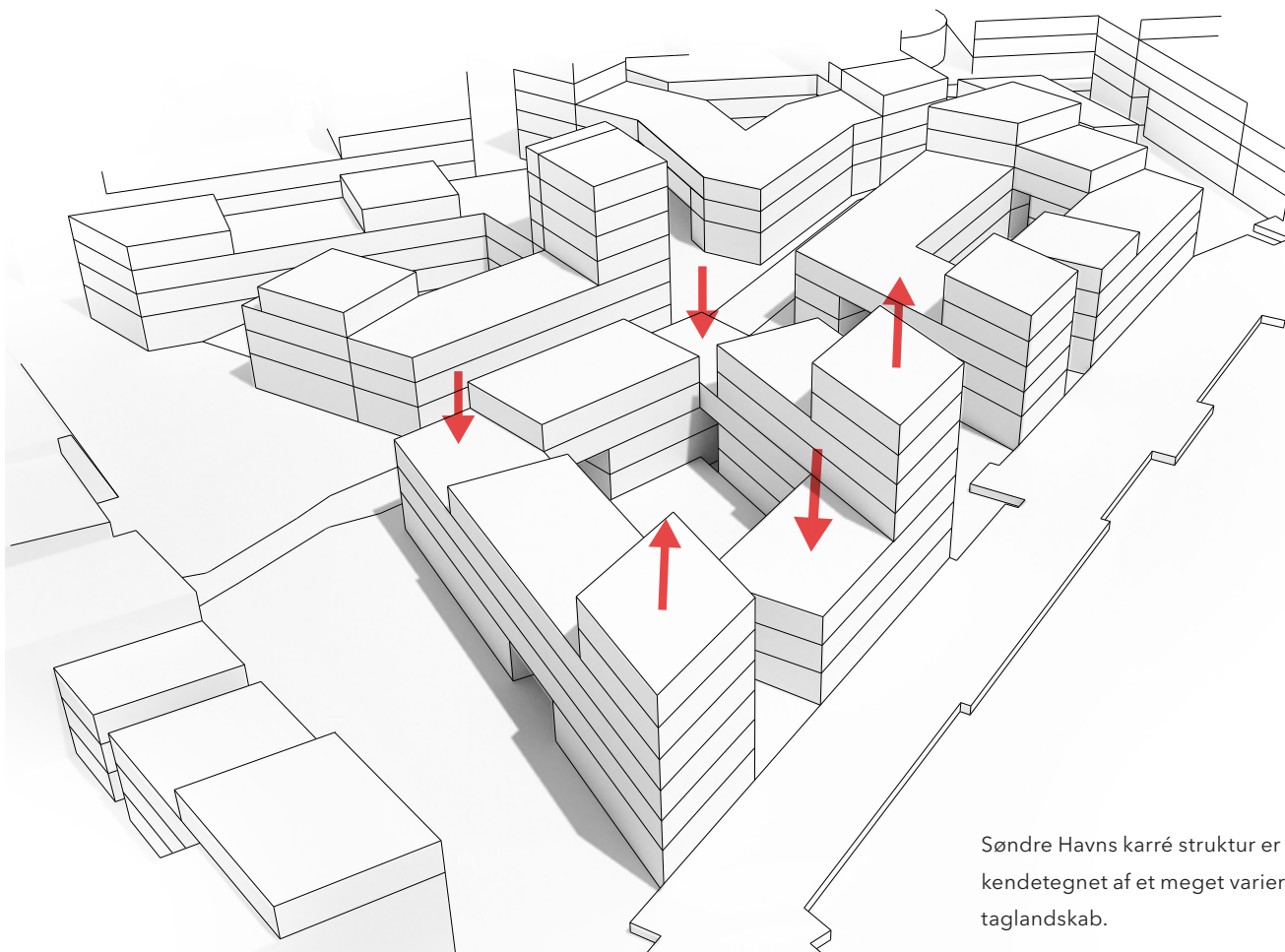


08

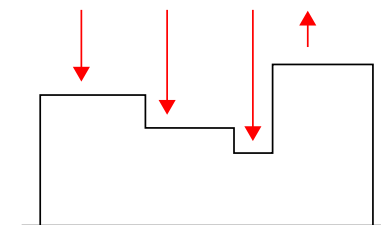


09

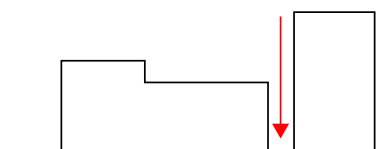
Facadernes ornamentik og funktioner skal fremhæves gennem brug af supplerende facadematerialer.



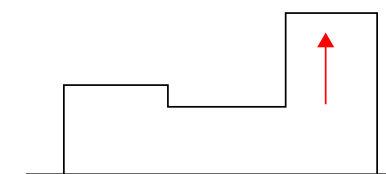
Søndre Havns karré struktur er kendetegnet af et meget varieret taglandskab.



Karréens højder trappes etagevis op og ned i hjørnerne.



Tårne friskæres fra det resterende volumen.



Base med 3 etager og tårne i op til 7 etager placeret på hjørner.

## Dogme 3

### Bebyggelsens højde varierer inden for de enkelte byggefelter mellem 3 og 7 etager

DEN samlede bebyggelse på Søndre Havn springer fra 3 til 7 etager og efterlader et samlet billede af et meget varieret taglandskab, der tilbyder mulighed for forskellige boligtyper, alt efter om man bor i et af tårnene, i en tagbolig på 3. eller 4. sal, en hjørnelejlighed eller en bolig, der har direkte udgang til en alminding, en boligvej eller et gårdrum.

Det er intentionen, at karréernes grundstruktur skal holdes, men at åbninger og porte, placering af bebyggelsens tårne, samt tagterrasser kan variere fra karré til karré.



10



12



11

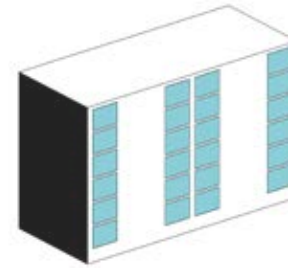


13

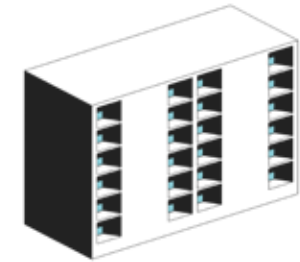
Spring i bygningshøjder skaber naturlig variation i boligtyper og bokvaliteter.



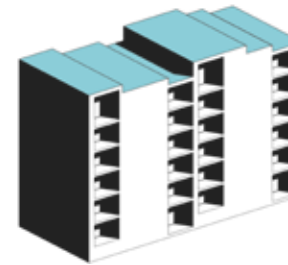
Eksempel på variation i facade mønstret.



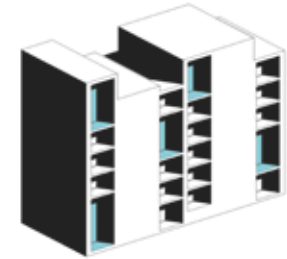
Lukket / åben



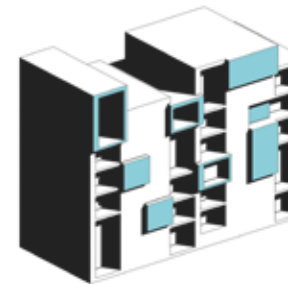
Nicher



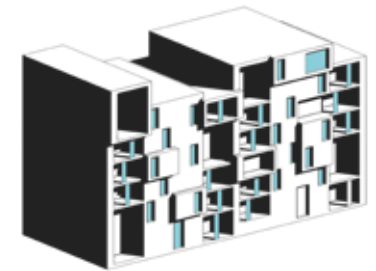
Variation af tagkant



Skalaspring vinduer



Karnapper / indryk



Horisontale forskydninger



14

## Dogme 4

### Facaderne fremstår med skift i rytme og retning

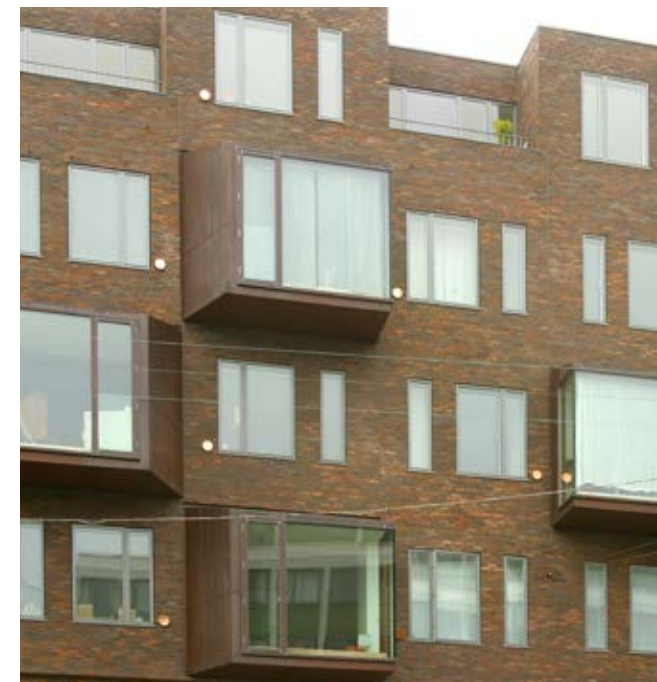
DER er mange variationsmuligheder, som enten bygger på en vertikal eller horisontal facadestruktur, for eksempel kontraster mellem åbne glasfelter og lukkede murfelter, skalaspring i vinduesfelter, nicher i forskellige dybder, karnapper i forskellig størrelse, forskydning i vinduesplaceringer med videre.

Facadernes udformning spiller en vigtig rolle i oplevelsen af en varieret bebyggelse, især nabobyggefelter imellem.



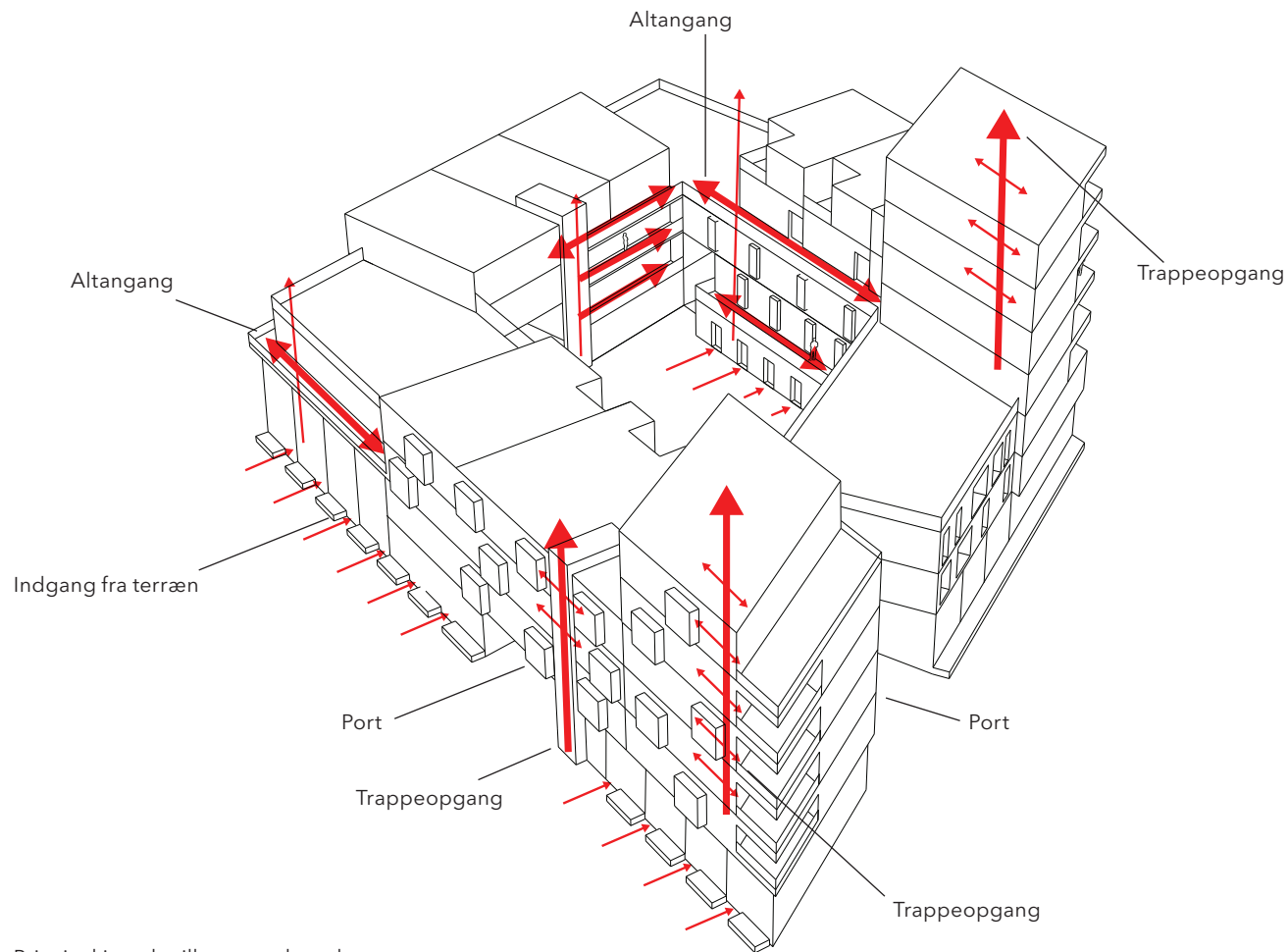
15

Brug af materialeskift og elementer som karnapper og dybe altaner kan bryde med bygningens vertikale retninger og skabe et mere varieret facadebillede.

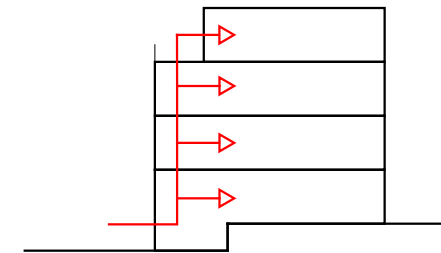


16

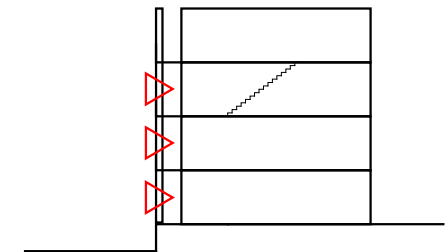
## ADGANGSSYSTEMER



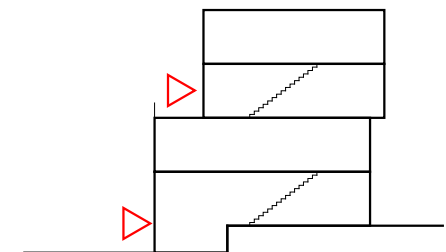
Principskitse der illustrerer, hvordan forskellige adgangssystemer kan kombineres i hver karré.



Princip for adgang gennem opgang der ender i en altangang på øverste etage, der skaber en tilbagerykning i facaden og skaber et fælles uderum i højden.



Princip for adgang gennem altangange der ligger udenpå facaden og skaber en dynamisk facade der veksler mellem private og offentlige uderum.



Princip for adgang til tilbagetrukket to plans bolig fra altangang i anden sals højde.



## Dogme 5

### En variation af adgangssystemerne skaber muligheder for fælles uderum i højden

**ALTANGANGE**, synlige opgange og udvendige trapper aktiverer facaden og synliggør boligernes fælles liv i gadebilledet.

Karréernes adgangssystemer kan tilpasses de forskellige boligtyper, så der dannes fællesskaber omkring opgange og altangange. Indgang og adgang til gården og gaden kan blandes, så udendørslivet stimuleres både på ydersiden og indersiden af karréen.



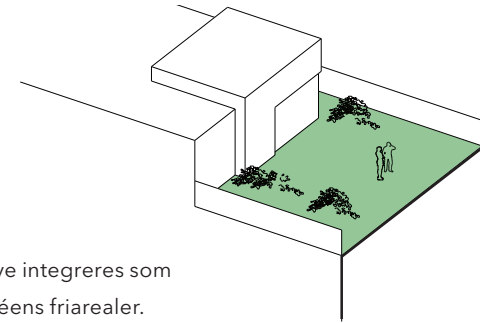
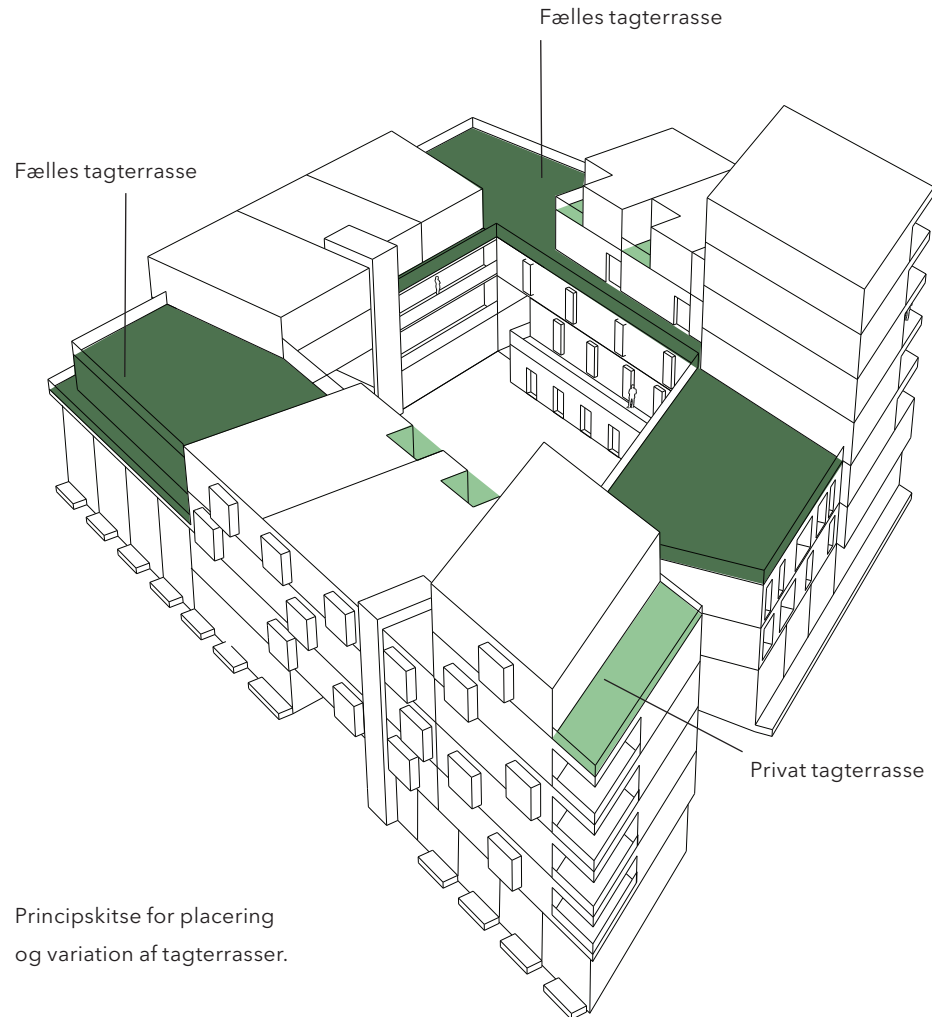
17

Altangange kan både bruges som adgangssystem men også kombineres med private terrasser og små forhaver. Altangange og synlige opgange og udvendige trapper aktiverer facaden.

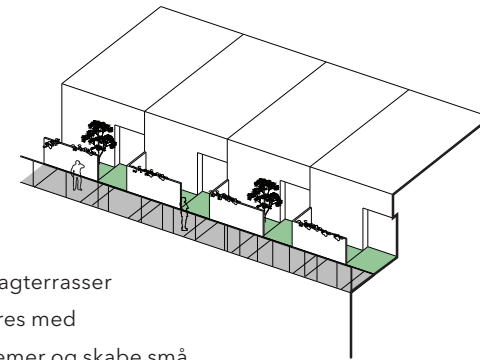


18

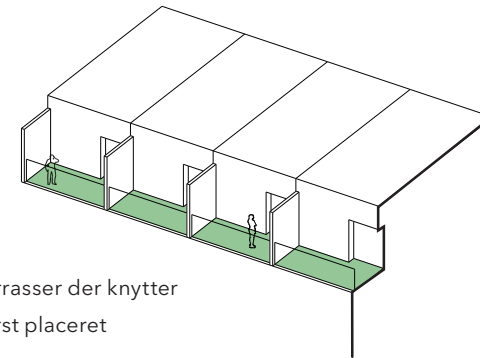
## TAGETAGER



Fælles taghave integreres som en del af karréens friarealer.



Små private tagterrasser kan kombineres med adgangssystemer og skabe små semiprivate uderum i højden.



Private tagterrasser der knytter sig til de øverst placeret lejligheder.

## Dogme 6

**Tagetagerne udnyttes som fælles friarealer eller som private uderum for boligerne på de øverste etager**

**TAGHAVER**, tagterrasser og altaner kan være et supplerende tilbud om en halvprivat eller helprivat zone, hvor der vil være en god udsigt og gode solforhold.

Den øverste etage kan partielt trækkes tilbage som en penthouseløsning. Herved kan lysforholdene i de omkringliggende byrum optimeres og der skabes en naturlig variation i det samlede facadebillede.



19



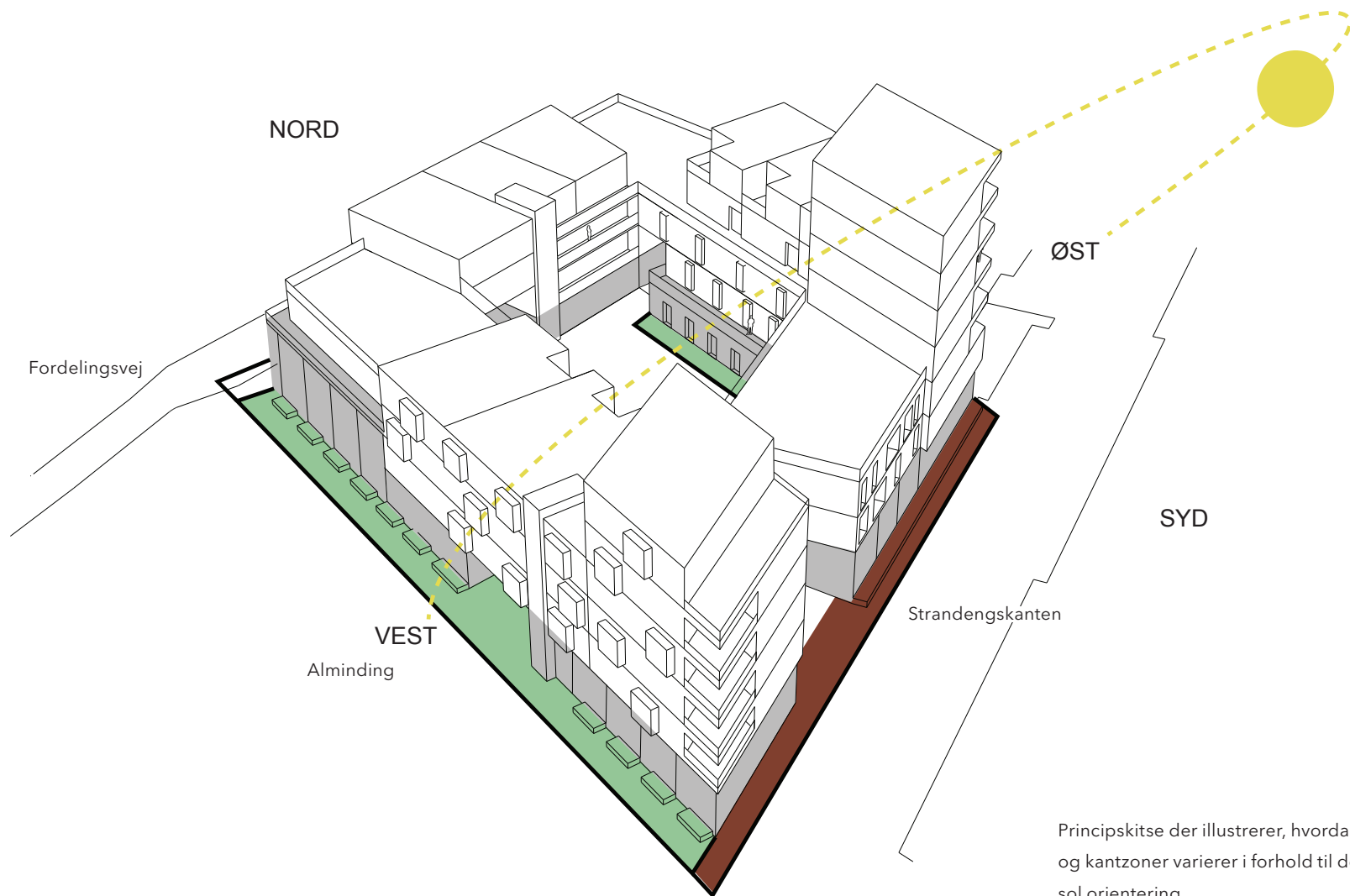
20

Tilbagetrukne øvre etager skaber variation i facaderne og giver mulighed for fælles og private uderum i højden.

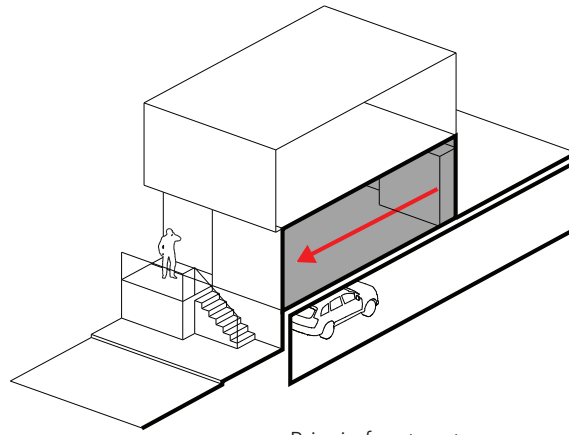


21

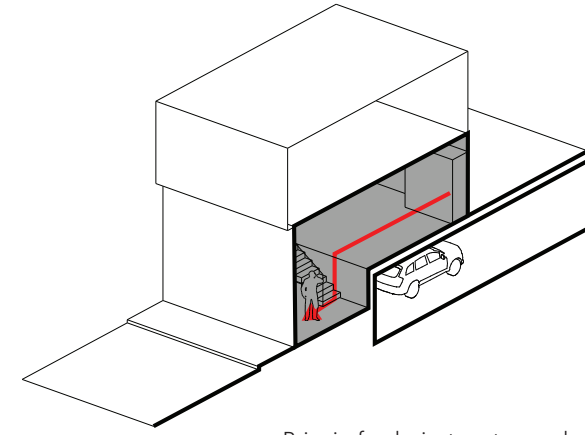
## STUEETAGER OG KANTZONER



Principskitse der illustrerer, hvordan karréernes stueetager og kantzoner varierer i forhold til de tilstødende byrum og sol orientering.



Princip for stueetage, placeret oven på p-kælder.



Princip for høj, stueetage, placeret så den "folder" ned over p-kælder.

## Dogme 7

### Karréernes stueetager og kantzoner udnyttes, så de understøtter mødet med de omkringliggende byrum

DET er intentionen, at kantzonen skal bidrage til at skabe en varieret oplevelse og styrke den visuelle kontakt mellem ude og inde. Zonen rummer mulighed for ophold og mødesteder i form af forhaver, små lokale adgangstrapper og grønne elementer.



22

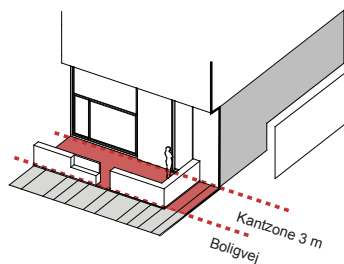


23

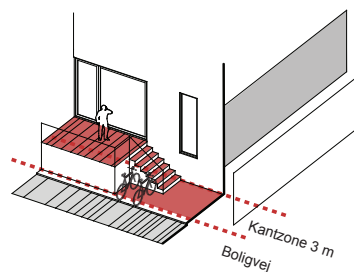
Stueetagerne afviger i etagehøjden fra de ovenliggende etager.

Boligerne kan folde ned over de indbyggede p-kældre og møder de omkringliggende byrum niveau frit.

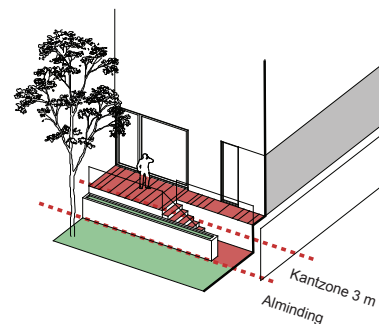
## STUEETAGER OG KANTZONER



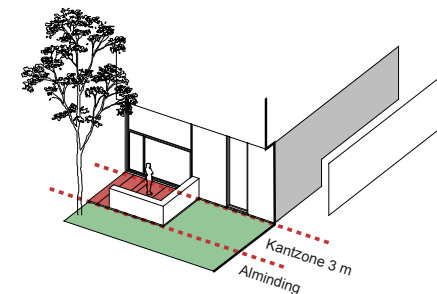
Princip for kantzone mod boligvej med 3 m dyb privat forhave.



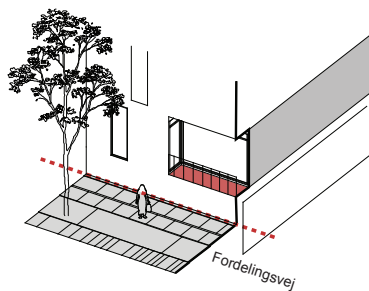
Princip for kantzone mod boligvej med 3 m dyb ankomst terrasse.



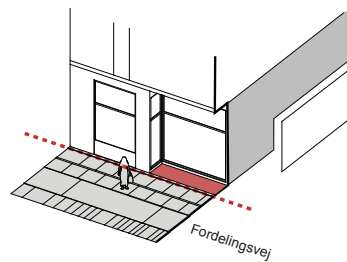
Princip for kantzone mod alminding med 3 m dyb fælles grøn terrasse med adgang til alminding.



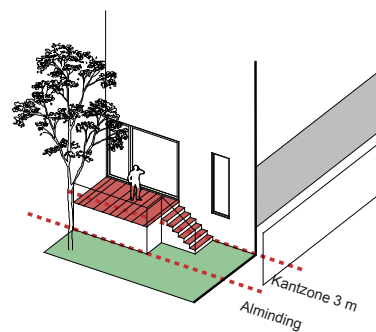
Princip for kantzone mod alminding med 3 m dyb privat grøn forhave med adgang til alminding.



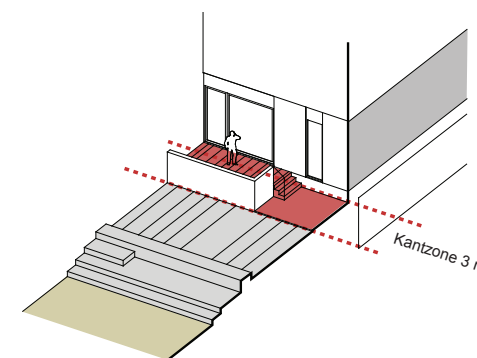
Princip for kantzone mod Fordelingsvej uden kantzone.



Princip for kantzone mod Fordelingsvej med butiksfacade og små nicher.



Princip for kantzone mod alminding med 3 m dyb opholds terrasse med adgang til alminding.



Princip for kantzone mod Strandengskanten med 3 m dyb privat forhave.

Kantzonerne skaber variation i gaderummene og skaber overgange mellem de private boliger og de offentlige byrum.

Udformningen af kantzonerne er afgørende for understøttningen af ophold og byliv på Søndre Havn. Kantzonerne varierer i bredde og type alt efter placering i almindingerne, på boligvejene samt på strandengskanten, samt orienteringen i forhold til dagslys.

Kantzonerne bør udformes, så der er adgang mellem bolig og byrum. Stueplanet kan foldes ned over den halvt nedgravede p-kælder, eller facaden kan aktiviseres med hævede terrasser med trapper.

Butikker, cafeer og/eller fælleslokaler kan på udvalgte steder bidrage yderligere til aktivering af facaderne.



24



25



26



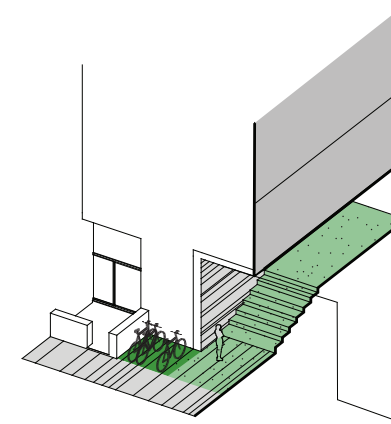
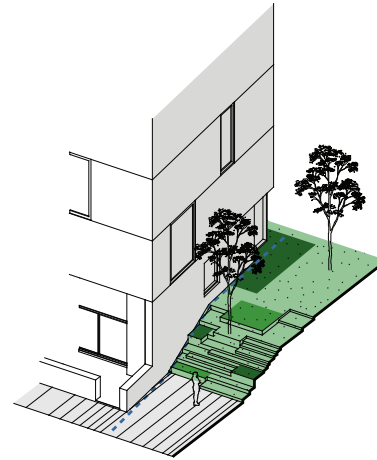




Visualisering af alminding  
i Søndre Havn. 33



Portenes placering skal bevidst forholde sig til nabokarréernes åbninger, så der dannes sekundære forløb igennem karréernes indre rum.



Åbninger i karréen "åbner karréen og danner små opholdsniche og siddetrapper.

Omkring portene kan der indrettes zoner til fælles/service arealer.

## Dogme 8

### Porte og åbninger i facaden skaber transparens og adgang til karréernes indre rum

**PORTE** og åbninger placeres, så de medvirker til at skabe transparens og særlige kig gennem bebyggelserne.

Portenes placering skal bevidst forholde sig til nabo-karréernes åbninger, så der dannes sekundære forløb igennem karréernes indre rum.

Portåbninger og ophold skal udformes, så der skabes læ og et godt mikroklima. I forbindelse med portene kan der etableres små opholdsniche, fællesrum eller servicearealer.



27

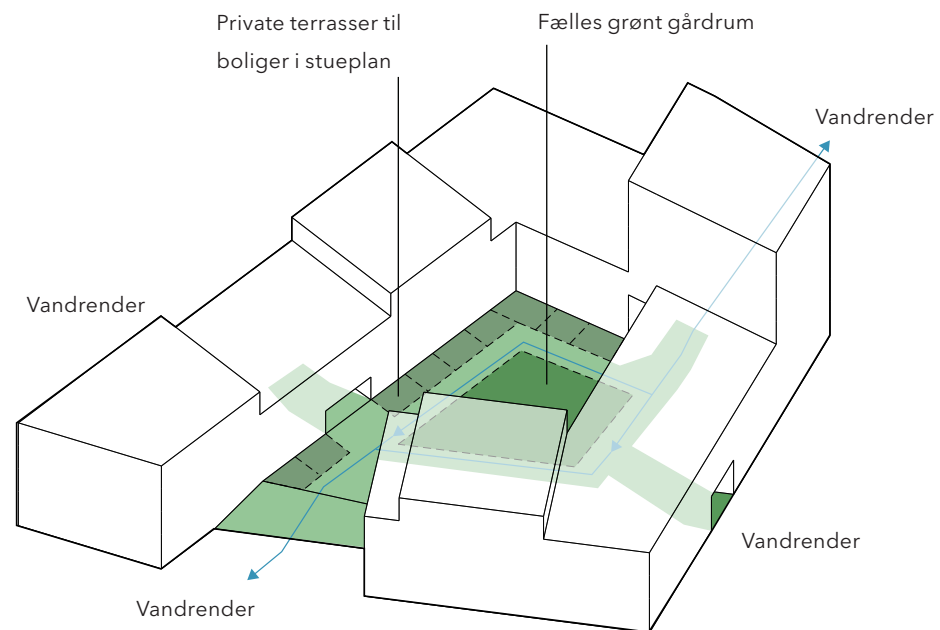
Eksempler på porte der med variationer af materialer fremhæver bygningens transparens.



28



Visualisering af gårdrum i Sønder Havn.



## Dogme 9

**Gårdrummene udformes, så de understøtter karréernes eget udeliv og samtidig giver adgang for andre**

DER skal være valgmuligheder for de fremtidige beboere med hensyn til den konkrete anvendelse af gårdrummet. Skitseprojektet skal tage stilling til eventuelt private terrasser, knyttet til lejlighederne, og til gennemgange fra port til port, samt gårdrummets udtryk og karakter.

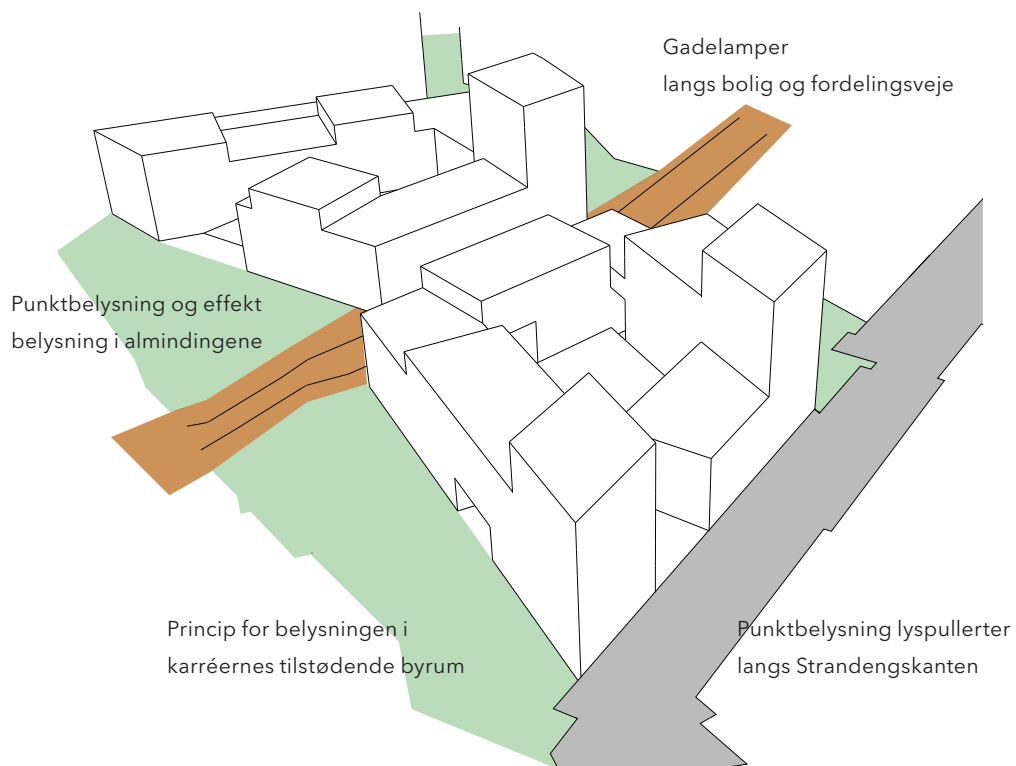
Opsamling af regnvand fra karréens tagflader og udledningen til almindingerne kan eventuelt anvendes som et rekreativt element.



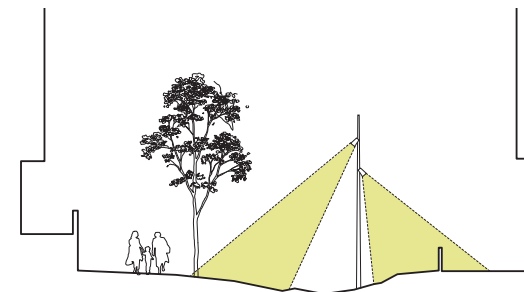
Forsinkelsesbæde i fælleshaverne på det hævede gårdrum. Åbne vandrender transporterer vand fra bebyggelsens tage og flader ud i almindingerne.



## BELYSNING



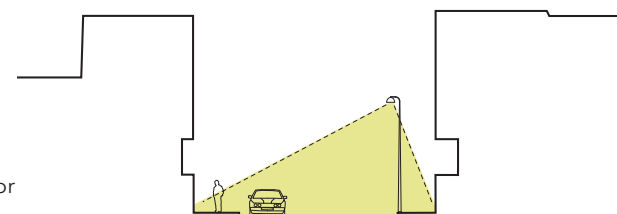
Belysningsprincip med punktbelysning og effekt belysning for almindingerne.



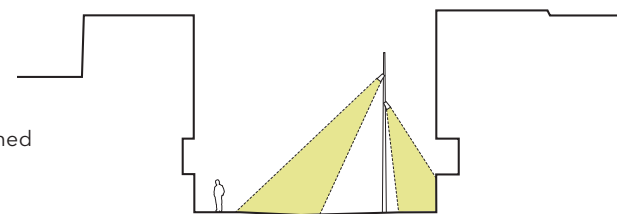
Belysningsprincip med lyspulleter for Strandengskanten.



Belysningsprincip med gadelamper for fordelingsvej.



Belysningsprincip med punktbelysning for boligvej.



## Dogme 10

**Bebyggelsen lyssættes, så gårdrum og facader understøtter stemningen i de tilstødende byrum**

SOM en del af skitseprojektet skal der tages stilling til, hvordan opgange, portåbninger og gårdrum med videre belyses, så alle steder opleves trygge, imødekomende og harmoniske - også i de mørke timer. Generelt bør tilstræbes en afdæmpet lyssætning.

Armaturvalg og lyskilder skal understøtte karakteren og kvaliteten i de tilstødende byrum, der i forbindelse med Køge Kysts byggemodning belyses på forskellig måde, alt efter om det er en alminding, en boligvej, eller Strandengskanten med videre.



31

Bebyggelsens funktionsbelysning kan suppleres af effektbelysning af eksempelvis porte, træer, indgange etc.



32







Visualisering fra skitseprojektet  
for byggefeltet SH 1-1.

## KREDITERINGER

- 01 Sejlhuset, Vandkunsten.  
Fotograf: Adam Mørk
- 02 Havneholmen, Lundgård Tranberg.  
Fotograf: Andreas Trier Mørch
- 03 Emaljehaven, Entasis.  
Fotograf: Rimas Steponaitis
- 04 Havnehuset, Vandkunsten  
Fotograf: Vandkunsten
- 05 Bjerget, BIG  
Fotograf: Andreas Trier Mørch
- 06 Kommandantens Gård, Arkitema  
Fotograf: Rimas Steponaitis
- 07 Kommandantens Gård  
Fotograf: Arkitema Architects
- 08 Kajkanten, Danielsen Arkitekter  
Fotograf: Rimas Steponaitis
- 09 Hornbækhus, Kay Fisker  
Fotograf: Sandra Gonon
- 10 Stævnen, VLA arkitekter  
Fotograf: Bo Bolther
- 11 Carl Jacobsens Vej, Vandkunsten  
Fotograf: Vandkunsten
- 12 Fyrtårnet, Lundgård Tranberg  
Fotograf: Andreas Trier Mørch
- 13 Vodroffsvej 2 a-b, Kay Fisker  
Fotograf: Sandra Gonon
- 14 Carl Jacobsens Vej 37, Arkitema  
Fotograf: Arkitema Architects
- 15 Havneholmen, Lundgård Tranberg  
Fotograf: Andreas Trier Mørch
- 16 Østerbrogade 105, CF. Møller  
Fotograf: Andreas Trier Mørch
- 17 8 tallet, BIG  
Fotograf: Andreas Trier Mørch
- 18 Carl Jacobsens Vej, Vandkunsten  
Fotograf: Vandkunsten
- 19 Carl Jacobsens Vej, Vandkunsten  
Fotograf: Vandkunsten
- 20 Farum Midtpunkt, Fællestegnestu  
Fotograf: Flemming Skude
- 21 Bjerget, BIG  
Fotograf: Andreas Trier Mørch
- 22 Sluseholmen  
Fotograf: Per Vissing Christensen
- 23 Charlottehaven, Lundgård Tranberg  
Fotograf: Per Munkgaard Thorsen
- 24 Funen Park i Amsterdam  
Fotograf: Ukendt
- 25 Dianashave, Vandkunsten  
Fotograf: Vandkunsten
- 26 Lange Eng, Dorte Mandrup Arkitekter  
Fotograf: Sandra Gonon
- 27 Sluseholmen  
Fotograf: Per Vissing Christensen
- 28 Teglværkshavnen, Vandkunsten  
Fotograf: Adam Mørk
- 29 Havneholmen, Lundgård Tranberg  
Fotograf: Andreas Trier Mørch
- 30 Vandrende  
Fotograf: Ukendt
- 31 Solbjerg Plads, SLA  
Fotograf: © SLA/ Torben Petersen
- 32 Viken, Vandkunsten  
Fotograf: Adam Mørk
- 33 Visualisering af alminding, © SLA

## KONTAKTPERSONER

Projektdirektør Jes Møller  
24 94 39 00 jm@koegekyst.dk  
Chefkonsulent Lisbet Østrup  
24 80 39 50 lo@koegekyst.dk

Køge Kyst P/S  
Havnen 39  
4600 Køge  
[www.koegekyst.dk](http://www.koegekyst.dk)



